



# BREVES INFORMATIONS N°301

**Mairie**  
934 rue de la mairie  
04 79 87 21 15  
[mairie@bregnier-cordon.fr](mailto:mairie@bregnier-cordon.fr)

# SOMMAIRE

- Le mot du Maire (p.4)
- La commune en 2021 ! (p.6)
- Colis de fin d'année (p.8)
- Un peu d'histoire : la marbrerie de Glandieu (p.9)
- Liste électorales : modalités d'inscription (p.12)
- Recensement militaire (p.13)
- Saisine des dossiers d'urbanisme par voie électronique (p.14)
- La fibre optique (p.15)
- Panneau Pocket (p.16)
- Aire de Brégnier-Cordon (p.17)
- A l'école (p.18)
- Centre de loisirs (p.19)
- Agenda de la médiathèque (p.20)
- Associations (p.22)
- Nouveaux sur la commune (p.28)
- Le coin des enfants (p.30)
- Tout ce qui change en 2022 (p.32)

Le Maire,  
l'équipe municipale et  
tous les agents de la commune  
vous souhaitent une

**BONNE  
ANNÉE**





## **Les vœux sont une nouvelle fois annulés !!!**

Pour la deuxième année consécutive, la traditionnelle cérémonie des vœux du maire n'aura pas lieu.

Cette cérémonie qui d'habitude est l'occasion de resserrer les liens, d'apprendre à se connaître et de reconnaître les élus de la commune n'aura pas lieu.

2021 s'est achevée et n'aura pas été l'année du retour à la normale tant espérée.

Bien sûr nous aurions pu organiser une cérémonie « statique » mais la consigne est de ne pas faire de vin d'honneur, de ne pas organiser de moment de convivialité après le discours pour tenir compte des préconisations préfectorales. Ce sera pour la prochaine fois.

Par ce petit mot, je vous invite à préserver les valeurs qui font notre république et à défendre nos convictions, pour sauvegarder nos droits. Mais cela nous engage aussi à assumer nos devoirs. Enfin, je vous invite à mettre résolument le Cap sur l'Avenir.

Lors de mes vœux précédents je vous disais qu'avec l'arrivée des vaccins nous pourrions vite retrouver nos repas en famille, nos débats entre amis, nos balades, nos fêtes du village mais tout ceci aura été de courte durée. La 5<sup>ème</sup> vague est là avec ces nouveaux virus, et peut être combien d'autres encore ? Notre commune a de nombreux atouts, ne l'oublions pas. Toutefois, le cap ne peut être maintenu que si « l'esprit d'équipage », à savoir la cohésion et la solidarité, existent.

Le virus est depuis la fin de l'année dernière entré dans nos écoles. Il a fallu « jongler » entre les absences des personnels de l'éducation nationale et celles de nos agents qui tour à tour ont dû réaliser des tests de contrôle anti-covid afin d'assurer la continuité du service public. Nos infirmières libérales ont-elles aussi joué un rôle primordial dans cette période difficile pour tous.

Je les remercie toutes et tous tout particulièrement.

Malheureusement l'épidémie est encore là et nous devons continuer à faire face avec nos moyens. Tout cela coûte cher, achat de masques pour les personnels et les enfants, multiplication des actions de désinfection des locaux et prise en charge de l'intégralité des coûts des repas des enfants absents.

Malgré tout, nous avons pu avancer avec les élus sur quelques dossiers clés

- Les études concernant les travaux de requalification thermique de la cité de l'enfant sont en cours et à ce titre nous avons déjà perçus une part des subventions allouées par le département.
- Une esquisse et un premier chiffrage de ce que pourraient être les bureaux de la mairie au musée du Rhône ont permis de faire des demandes de subventions dans le cadre du Contrat de Relance et de Transition Ecologique de l'Etat.
- L'appel à projet pour la reprise de la Maison des Iles devrait trouver très prochainement un acteur économique.
- L'ouverture de l'aire de Camping-cars est un réel succès avec plus de 1300 touristes dont 18% d'étrangers accueillis en seulement 5 mois d'ouverture.
- Le PLU est de nouveau en étude avec la validation du PADD en février prochain.

Nous sommes également présents aux instances de la Communauté de Communes de Bugey Sud et plusieurs actions concernant notre commune sont en cours. Vous pouvez les découvrir sur le site de CCBS et nous vous en tiendrons également informé dès leurs mises en œuvre.

La fibre a également évolué et désormais les hameaux de Glandieu et des Sables sont éligibles. Vous trouverez des tutos de présentation sur le site internet de la commune.

Pour notre communication en temps réel, la commune investit dans une application « Panneau Pocket » que vous pourrez télécharger gratuitement sur vos appareils mobiles ou ordinateurs et un panneau d'informations lumineux devrait être installé au cœur de notre village courant 2022.

Le village à tout de même un peu été animé par les cérémonies de commémorations avec la participation des enfants de notre école.

Les festivités du 14 juillet avec le sou des écoles ont été bien arrosées par une pluie battante mais les quelques participants avaient tous l'envie de se retrouver et faire la fête.

Le feu d'artifice du 15 août au lac des 3D a lui aussi connu un grand succès.

Et, dernièrement la fête organisée pour les enfants au pied du sapin et de la maison des lutins, (fabriquée et décorée par les agents techniques de la commune à partir de matériel de récupération), l'arrivée du Père Noël et les chants des enfants nous ont démontrés qu'il reste quelque part un peu de magie et de solidarité.

Enfin, à l'occasion de cette nouvelle année, je tiens tout particulièrement à remercier toutes celles et tous ceux qui, dans leurs activités, animent notre commune, renforcent le lien social. J'ai une pensée toute particulière pour les personnes malades ou isolées, et pour celles et ceux qui rencontrent des difficultés.

A toutes et à tous, chères Brégnolanes, chers Brégnolans, je vous souhaite une très bonne année 2022, pleine d'espoir et de joie.

Le Maire  
Thierry VERGAIN

# La commune en 2021 !

## Nouveaux agents



*De gauche à droite :*

Venant du Centre de Gestion 38, **Marie-Laure BLANDIN** est arrivée en juin 2021 au poste des Ressources Humaines.

Venant de la mairie des Avenières Veyrins-Thuellin, **Laura GHREBA** est arrivée en février 2021 au poste des Affaires Générales, Urbanisme et au standard.

Venant de la mairie de Corbelin, **Yannick LEJEUNE** est arrivé en août 2021 au poste de Secrétaire Général.

## Naissances



*Madie CIANURI*  
Née le 03 mars



*Lou BARRANCO*  
Née le 16 septembre



*Lucien RIBELLINO*  
Né le 10 novembre



*Giulian PENNONI*  
Né le 05 décembre

- Marceau BOGEY GIRAULT né le 04 mars
- Luna REGAIRAZ née le 13 octobre
- Temoe SERENNE TORRES né le 19 novembre
- Rose FERREYROL née le 25 novembre

## Mariages



- Maguelonne BERNADET et Mickaël MONFORT  
14 aout 2021
  
- Mara ARCHIREL et Anthony CIANURI  
18 décembre 2021



## Décès



- BOUVIER Pierre, Henri le 01 janvier
- BILLIEMAZ Jean, Fernand, André le 23 février
- PASZKOWIAK Daniel le 29 avril
- PACQUET épouse CHENAVIER Paulette, Josette le 15 mai
- GOUAGOUT Michel, Claude le 30 mai
- BONALDI Charles Joseph le 30 novembre
- LASTER épouse RIVIERE Jacqueline, Nicole le 14 décembre

# Colis de fin d'année



Comme chaque fin d'année les élus de la commune ont organisé la distribution de colis de Noël auprès des personnes de plus de 75 ans. Les colis composés d'un panier gourmand, de chocolat et de vin, ont été confectionnés par Esprit Gourmet.

Attentions Brégnolans ; Brégnolanes

*« Un grand merci pour ce super colis »*

*« Nous sommes touchés par votre gentille attention,  
nous tenons à vous remercier »*

*« Nous vous remercions de votre colis qui nous a fait très plaisir »*

## Numéros utiles



Aide et soins à domicile, prévention, aide aux proches aidants, alternatives aux domiciles, portages des repas, objets connectés, transport accompagné.

BELLEY / LHUIS  
48 rue de la Résistance – 01300 BELLEY  
04 74 45 59 62



Aide à domicile aux séniors, soins à domicile d'hygiène, de confort et actes infirmiers, accompagnement hors du domicile.

BELLEY  
37 rue de la République – 01300 BELLEY  
04 79 87 06 77  
bugeycolombier@fede01.admr.org



# Un peu d'histoire : La marbrerie de Glandieu

## ❖ [Historique](#)

La cascade de Glandieu est située dans le hameau de Glandieu, à la frontière des communes de Brégnyer-Cordon et de Groslée-Saint-Benoît. Elle est composée de deux chutes successives, totalisant 60 mètres de hauteur, qui projettent l'eau du Gland dans la plaine du Rhône.

Jusqu'à une époque récente, une scierie de marbre et une fabrique de mosaïque, installées au pied de la cascade, utilisaient l'énergie hydroélectrique de la chute : **la S<sup>té</sup> Marbrière d'Avesnes et les Ets SCARAZINI.**

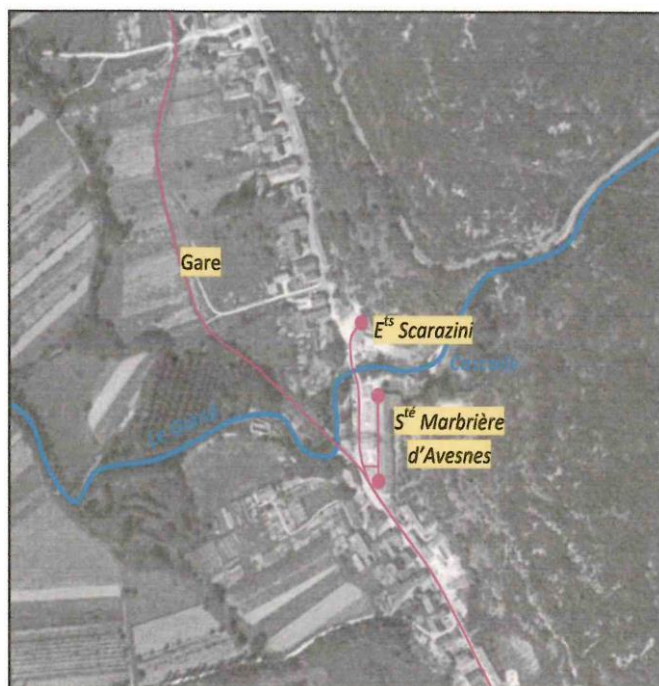
Ces deux usines étaient desservies par un petit embranchement particulier prenant naissance sur la ligne de Brégnyer-Cordon à Villebois, ouverte par la Cie des Chemins de Fer du Haut-Rhône (HR) en 1911.

Le hameau de Glandieu est partagé entre les communes de Brégnyer-Cordon et de Groslée-Saint-Benoît.

La rivière Le Gland marque la limite entre les deux communes



## ❖ [Le chemin de fer](#)



Le hameau de Glandieu est desservi par le rail le 9 septembre 1911. C'est à cette date que le HR ouvre la section de Brégnyer-Cordon (AIN) à Villebois (AIN), déclarée d'utilité publique le 24 avril 1906.

A l'exception de son écartement normal de 1,44 m, ce chemin de fer possédait des caractéristiques adoptées en général pour la voie étroite.

Il intègre la Régie des Tramways de l'Ain (TA) le 1er mars 1920. La ligne ferme aux marchandises le 1er novembre 1938.

Le hameau disposait d'une gare de deuxième classe sans logement, située côté Groslée-Saint-Benoît, sur la portion en site propre. Le Gland était traversé sur un pont métallique de 10 mètres.

## ❖ L'embranchement particulier



L'EP prenait naissance face à l'Hôtel-restaurant Curty (actuel Hôtel du Gland). Il est mis en service en 1914. Il avait la particularité de disposer d'une voie principale d'une centaine de mètre et d'une voie parallèle d'une cinquantaine de mètres. Elles étaient reliées par deux plaques tournantes.

Sur les CPA, la voie principale bifurque sur la gauche devant l'hôtel-restaurant. C'est face à ce bâtiment qu'étaient situées les 2 plaques tournantes.



*(3 vues prises au niveau la marbrerie. Sur celle-ci-dessous, un wagon est positionné sur une plaque tournante, en instance de chargement)*



## ❖ Témoignage

*« Virginio RAFFI, mon arrière-grand-père, est arrivé de Carrare, Italie au début des années 1880.*

*Marbrier mosaïste il s'est engagé sur le chantier de la Basilique de Fourvière, en sa qualité de mosaïste, de 1880 à 1844 environ.*

*Puis venu à Brégnier il a épousé mon arrière-grand-mère Léonie et s'y est fixé.*

*A cette époque, fin du 19<sup>e</sup> siècle, l'Eglise du village était en pleine édification, sur l'emplacement de l'ancienne Chapelle.*

*Virginio RAFFI a travaillé, avec une équipe de marbriers, à l'élaboration de la Chaire et de la table de Communion, en marbre blanc de Carrare, toujours joliment installées dans l'Eglise Saint Jean Baptiste de Brégnier.*

*Toutefois la principale activité de mon aïeul, en 1891, année où il devint industriel, fut d'avoir installé en amont des chutes du Gland, une « usine d'eau » dénommée « RAFFI-GUICHERD » (Monsieur Guicherd s'étant associé) ; l'idée était de créer une énergie hydro-électrique servant à alimenter une usine de sciage de marbre puis ultérieurement de cassage, pour produire de la mosaïque.*

*Ainsi la « Grande Usine » vit le jour...*

*Un projet de réhabilitation de la marbrerie de Glandieu se dessine : c'est une belle perspective qui permettra au passé de revivre sous une forme différente. A cette évocation une pensée particulière me vient pour mon aïeul, pensée à laquelle j'associe tous les travailleurs du marbre qui ont œuvré à Glandieu.*

*A travers ces quelques lignes c'est un petit clin d'œil que je leur adresse par-delà le temps. »*



Madame ARRIGHI NODET Hugnette

# Liste Electorale : Modalités d'inscription

**Pensez à vous inscrire ! L'inscription n'est pas automatique.**

Les nouveaux habitants de la commune doivent demander leur inscription dans la commune. S'ils ne le font pas ils risquent d'être radiés par leur ancienne commune et de ne pas pouvoir voter dans la nouvelle puisque non-inscrits. Les déménagements à l'intérieur de la commune doivent être aussi signalés.

Pour vous inscrire sur la liste électorale ou procéder à un changement d'adresse, il suffit de venir en Mairie muni(e) :

- Une pièce d'identité en cours de validité (carte d'identité, passeport...)
- Un justificatif de domicile de moins de 3 mois (eau, électricité, gaz, téléphone fixe, attestation d'assurance logement, taxe d'habitation, avis d'imposition sur le revenu)



Cette démarche peut se faire tout au long de l'année.

**Pour l'élection présidentielle, vous avez jusqu'au mercredi 2 mars 2022 pour la faire en ligne et jusqu'au vendredi 04 mars pour faire la démarche en mairie ou par courrier.**

**Pour l'élection législatives, vous avez jusqu'au 04 mai 2022 en ligne et jusqu'au 06 mai 2022 en mairie ou par courrier.**

## Dates des élections prévus en 2022

### ELECTION PRESIDENTIELLE

Dimanche 10 et 24 avril 2022

(Vise à élire le ou la Président(e) de la République Française pour 5 ans (2022 à 2027))

### ELECTION LÉGISLATIVES

Dimanche 12 et 19 juin 2022

(Vise à élire les 577 députés de l'Assemblée Nationale pour 5 ans (2022 à 2027))



# Recensement militaire



Cette démarche est obligatoire pour toutes personnes venant d'avoir 16 ans. Elle doit être faite dans les trois mois qui suivent, si les délais sont dépassés il est toujours possible de régulariser sa situation jusqu'à l'âge de 25 ans.

Le recensement est préalable à la JDC (Journée Défense et Citoyenneté) et il permet d'obtenir l'attestation de recensement nécessaire pour passer certains examens (CAP, BEP, Baccalauréat, permis de conduire). Il permet également d'être inscrit d'office sur les listes électorales dès 18 ans.

**Pour se faire recenser il suffit de venir en Mairie avec :**

- Une pièce d'identité
- Le livret de famille
- Un justificatif de domicile de moins de 3 mois
- Certains renseignements sur le cursus scolaire (*diplôme déjà obtenu, classe actuelle, option*)
- Un numéro de téléphone et une adresse mail.

# Saisine des dossiers d'urbanisme par Voie Electronique (SVE)

## LA DÉMATÉRIALISATION DES DEMANDES D'AUTORISATION D'URBANISME

Au 1<sup>er</sup> janvier 2022, il sera possible pour les usagers de saisir en ligne les demandes d'autorisation d'urbanisme sous forme dématérialisée.

### Quels sont les avantages de la démarche en ligne ?

Une démarche en ligne plus simple, plus rapide et accessible à tous qui répond aux enjeux de modernisation des services publics.

- Un service en ligne accessible 7/7 – 24/24 depuis chez vous. Plus besoin de vous déplacer en mairie ou poster votre dossier.
- Une aide en ligne pour vous aider dans la constitution de votre dossier et minimiser les erreurs de saisie.

### Une adresse unique :

<https://portail.siea-sig.fr/sve/#/communesList>

Une fois déposée, votre demande sera transmise au service instructeur par voie dématérialisée. Les services de votre commune restent vos interlocuteurs privilégiés pour vous accompagner tout au long de la procédure.

- Un gain de temps et d'argent. Plus besoin d'imprimer votre dossier et toutes les pièces complémentaires en plusieurs exemplaires papier.

- Un suivi de l'avancement de votre dossier en temps réel.

- Des échanges simplifiés avec l'administration. Les demandes d'information et d'envoi de pièces complémentaires peuvent se faire directement en ligne.

- Un traitement de votre demande optimisé grâce à une administration plus efficace et connectée.

### Quels dossiers sont concernés par la saisine par voie électronique ?

- Certificat d'urbanisme informatif - certificat d'urbanisme opérationnel
- Déclaration préalable de travaux - déclaration préalable de travaux maison individuelle
- Déclaration préalable de lotissement
- Permis de construire - permis de construire maison individuelle
- Permis d'aménager
- Permis de démolir
- Déclaration d'intention d'aliéner



Plus d'informations sur [www.ccbugeysud.com](http://www.ccbugeysud.com)

Tél. 04 79 81 41 05  



Le dépôt en ligne est un nouveau service offert aux usagers mais n'est pas une obligation pour vous. Nos services continuent de vous accueillir pour recevoir vos demandes papiers ou envoyées par courrier recommandé, avec les mêmes délais légaux de traitement de vos demandes.



# La Fibre optique



## LA FIBRE EST À GLANDIEU ET AUX SABLES

Depuis le 15 décembre 2021, l'armoire de répartition de Groslée Saint Benoît est active et dessert 2 nouveaux hameaux de notre commune.  
Tous les opérateurs dont Orange ne sont pas encore présents sur cette ligne mais devraient très rapidement rejoindre la liste des fournisseurs d'accès.

### La fibre chez vous 4 étapes à suivre

- Test de votre éligibilité
  - Choix de votre opérateur (FAI)
  - Raccordement de votre logement/bâtiment (SIEA)
  - Branchement interne de vos équipements
- 
- **Le Test d'éligibilité est disponible sur le site [www.reso-liain.fr](http://www.reso-liain.fr)**
  - **Une vidéo est disponible sur le site [www.reso-liain.fr](http://www.reso-liain.fr)**
  - **Pensez bien à sauvegarder votre test d'éligibilité.**
  - **Pour rappel, ce test d'éligibilité est basé sur la parcelle cadastrale de votre logement, donc même si votre adresse n'est pas encore reconnue dans notre Système d'Information, vous obtiendrez quand même le résultat d'éligibilité.**

***Une vidéo de présentation est également visible sur le site internet de la commune.***

**[www.bregnier-cordon.fr](http://www.bregnier-cordon.fr)**

# Panneau Pocket

## Retrouvez toutes les informations et alertes de votre Commune sur PanneauPocket

### Depuis un téléphone ou une tablette

1 Recherchez PanneauPocket sur AppStore, PlayStore ou AppGallery et téléchargez l'application gratuitement



2 Ouvrez PanneauPocket et recherchez votre commune ou votre code postal et cliquez sur le ❤️ situé à côté de son nom pour l'ajouter à vos favoris.

Félicitations, vous recevrez désormais les notifications des Panneaux d'alertes et d'informations en temps réel !



### Depuis un ordinateur

Lancez votre navigateur internet et tapez dans votre barre de recherche [app.panneaupocket.com](http://app.panneaupocket.com)

Saisissez le nom de la commune, l'intercommunalité, l'école, le syndicat ou son code postal dans le champ de recherche ou promenez-vous sur la carte de France puis cliquez sur la localisation qui vous intéresse. Tout apparaît ensuite dans le téléphone au milieu de l'écran.



**C'EST SIMPLE ET GRATUIT**  
Pas de compte à créer : 100% anonyme !

**Cette application sera active très prochainement.**

Vous n'avez rien à payer.

C'est la commune qui investit pour ces administrés.

Retrouvez sur le site internet de la commune toutes les aides et informations utiles au fonctionnement de l'application.



**Panneau Pocket**

Votre mairie vous offre l'application PanneauPocket

Soyez les premiers informés de l'actualité de votre commune en téléchargeant PanneauPocket

Disponible gratuitement sur   



# Aire de Brégnier-Cordon

Quelques chiffres illustrant les effets concrets et positifs d'une action réalisée dans l'intérêt général que la municipalité a su mener.



Nombre de touristes accueillis

1 315



Nombre de nuits enregistrées

526



Part des étrangers

17,68%



Retombées indirectes pour le territoire

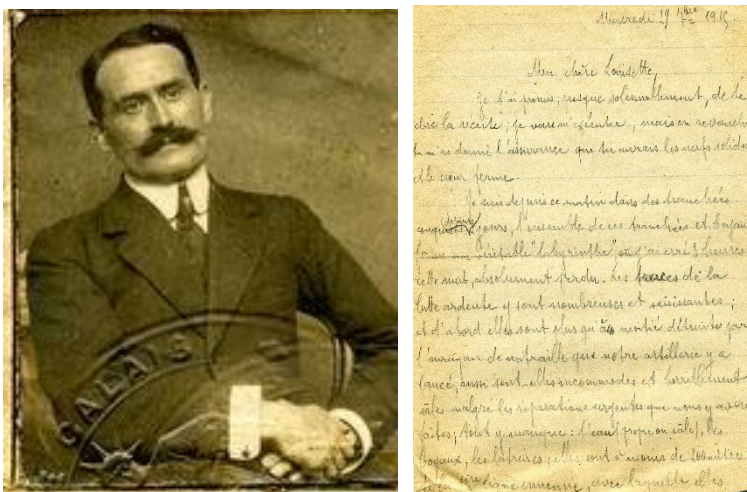
21 040 €



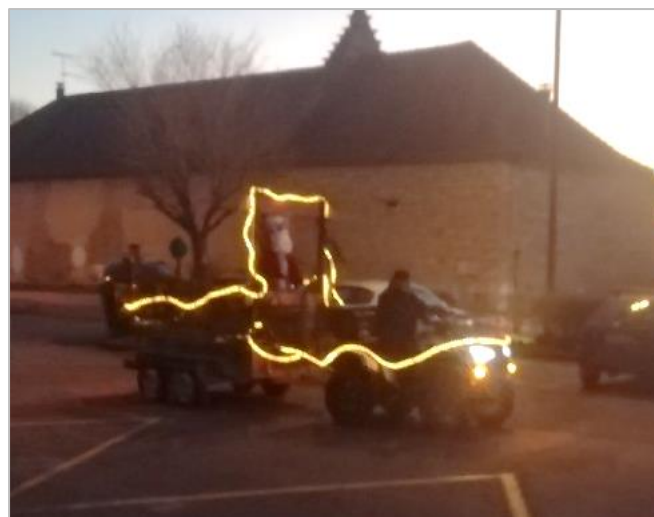
Ouverture de l'air en Août 2021

# A l'école

- ❖ A l'occasion de la cérémonie du **11 novembre**, les enfants de l'école ont lu une lettre de Jean Déléage à sa femme intitulée : « Lettre d'un poilu » du mercredi 29 septembre 1915 puis ont chanté la marseillaise.



- ❖ **Le 17 décembre**, les enfants ont fêté Noël à l'école. Ils ont eu droit à une brioche et des papillotes. Un chocolat devait leur être servi mais le protocole sanitaire ne l'a pas permis. Les enfants de la cantine ont chanté plusieurs chansons avant la venue du Père Noël. Père Noël moderne : son traineau était tracté par un lutin sur un quad !



- ❖ **Le 21 décembre**, le dessin animé « Yeti et compagnie » a été projeté à la salle des fêtes. Tous les enfants sont repartis avec un goûter.

# Centre de loisirs

## « L'Ile aux enfants »

En cette nouvelle année nous sommes heureux de vous faire part des actualités du centre de loisirs.

La crise sanitaire n'a en rien entaché notre joie et notre bonne humeur et nous avons partagé avec les enfants des moments de qualité :

- découverte des métiers et des activités artisanales exercées dans la commune : Starlette, l'atelier d'Audrey, p'tits bouchons, et d'autres encore...
- le monde de l'agriculture : des animaux sont venus au centre, ainsi qu'un tracteur venu faire des tours dans notre cour, merci Jean-Paul !
- activités sur le thème du cirque ;
- durant ses dernières vacances, la Mère-Noël est venue nous conter des histoires, un spectacle musical de Noël nous a été offert par Sandrine et ses élèves de piano ;

Les enfants ont participé aux manifestations organisées par la mairie :

- chants et création de bleuets pour la cérémonie du 11 Novembre,
- chants à l'occasion de la visite du Père-Noël et de la fête du 17 décembre.

D'autres aventures attendent les enfants, comme la fabrication de Mr Carnaval, la découverte de l'Afrique...

Le centre de loisirs accueille les enfants de Brégner-Cordon mais aussi des villages voisins. Les bénévoles sont aussi les bienvenus pour partager avec nous leurs compétences, leurs passions etc.

**L'équipe du centre de loisirs vous souhaite une bonne année 2022 !**



# Agenda de la médiathèque

## Exposition « Le Rhône dans tous ses états » Du mardi 4 janvier au vendredi 25 février 2022



Cette exposition est le résultat du concours photo amateurs 2020 organisé par l'Association Nature Nord-Isère Lo Parvi.

Il s'agissait de photographier le fleuve RHÔNE dans tous ses états, qu'il soit resté naturel ou qu'il soit aménagé, entre Aoste et Villette d'Anthon, rive gauche ou rive droite.

Lo Parvi, qui fête ses 40 ans cette année, est une association qui agit pour connaître, faire connaître et protéger le patrimoine naturel. (<http://loparvi.fr>)

---

## Vernissage de l'exposition « Le rouge dans la nature » Samedi 26 février 2022 à 17h30

Exposition du concours photo amateurs 2021 de l'Association Nature Nord-Isère Lo Parvi et remise des prix.

Captation du rouge dans la nature en Isle-Crémieu et communes limitrophes.

L'exposition sera présente à la médiathèque pendant 2 mois.



## Écoute musicale commentée Mardi 8 février à 20h



La musique "classique" est-elle difficile d'accès, ennuyeuse, lointaine ? Elle est surtout mal connue et mal comprise.

Compositeur et professeur au Conservatoire Supérieur de Lyon, Philippe Gouttenoire nous convie à découvrir, avec simplicité, de grands et petits chefs d'œuvre de notre patrimoine musical, du moyen-âge à nos jours.

Organisé par l'association Bugey Sud Actif



**Lieu** : médiathèque

**Tarifs** : 6€ adhérents / 8€ non adhérents

Tous publics à partir de 15 ans

**Sur inscription** : Nicole Delsol - 06 89 32 14 99 - [nini.delsol@gmail.com](mailto:nini.delsol@gmail.com) ou à la médiathèque

---

## Nouvelle offre cinéma numérique de la Médiathèque Départementale de l'Ain :

Des milliers de films à voir ou à revoir sur votre ordinateur, tablette, smart phone, TV connectée.

Cette ressource est accessible à tout usager inscrit dans une bibliothèque de l'Ain bénéficiant des services départementaux, ce qui est le cas de la médiathèque de Brégner-Cordon (inscription à l'accueil de la médiathèque)



**AIN**<sup>01</sup>  
le Département

Médiathèque de Brégner-Cordon  
Cité Intercommunale de l'Enfant  
01300 Brégner-Cordon  
04 79 81 13 30

[mediatheque@bregnier-cordon.fr](mailto:mediatheque@bregnier-cordon.fr) / [www.mediatheque-bregnier-cordon.fr](http://www.mediatheque-bregnier-cordon.fr)

# ASSOCIATION



## **SAUVEZ DE VIES, VENEZ DONNER VOTE SANG !**

Dates des prochaines collectes 2022 :

31 mars (SDF de Brégnier-Cordon)  
11 août (SDF de Saint-Benoit)  
15 décembre (SDF de Brégnier-Cordon)



## **LE CLUB DE L'AMITIE**

*« L'association « le Club de l'amitié de Brégnier-Cordon » a pris fin, après 44 ans d'existence. Je tiens à vous remercier au nom du bureau et de tous les adhérents pour le soutien financier, logistique et l'aide des agents municipaux »*

*Françoise PERRIER*

M. le Maire et son Conseil Municipal, de leur côté vous remercient pour toutes les actions que vous avez organisées au sein de la commune et vous souhaite une bonne année 2022 !



## **Nous on mange du miel de chez nous !**

Les abeilles de Charles BALAY fournissent en miel les enfants du CLSH.

Depuis plusieurs années, la commune accueille au pied du mont Cordon des ruches sur les périodes estivales et automnales. Les zones humides alentour permettent aux abeilles de profiter d'un deuxième printemps et d'avoir encore des ressources (verges d'or, renoué du Japon, balsamine de l'Himalaya (*médicament naturel des abeilles*), lierre...)

Un atout considérable, ailleurs, lors des étés très secs, tout est grillé.

Charles BALAY pratique l'apiculture en transhumance pour suivre les différentes floraisons. Installé à Avressieux il produit du miel de : Lavande ; sapin ; châtaignier ; toutes fleurs et tilleul. Les ruches de CORDON produisent du miel toutes fleurs jusqu'à fin juin.

Charles BALAY produit aussi des reines et des essaims.

En échange de la mise à disposition de l'emplacement, 12 kg de miel sont offerts à la commune.



## Le Tennis Club de Brégner Cordon souhaite à tous les adhérents et habitants une belle année 2022 !

Les nouveaux cours en terre battue réalisés en 2020 semblent attirer de nombreux joueurs de tennis puisque pour la saison 2021/2022, le Tennis Club de Brégner Cordon compte déjà 61 adhérents dont 32 enfants. Cette année, 80% des jeunes joueurs sont des filles.

Les cours des enfants se déroulent le samedi matin de 9h30 à 12h30 sur 3 créneaux. Il y a également deux groupes d'adultes qui jouent le jeudi soir et le vendredi soir.



Les cours sont dispensés gracieusement cette année encore par Youssef Machraoui qui est également le président du club depuis plus de 10 ans.

Youssef Machraoui a eu l'honneur de recevoir la médaille de bronze de la Fédération Française de Tennis sur recommandation du comité de l'Ain pour son investissement et les projets menés à bien au sein du tennis club et nous l'en félicitons.

Le 18 novembre 2021 le TCBC s'est réuni et a élu un nouveau bureau composé de 6 membres à parité égale dont voici la composition : Président : Youssef Machraoui, vice-présidente : Lydie Escadafals. Trésorier : Christophe Dedieu, Trésorier adjoint : Yvan Thabaret. Secrétaire : Angélique Peysson, secrétaire adjointe : Caroline Châtelain. Membre actif : Jérôme Berthier



Face à la pandémie et aux restrictions sanitaires peu de manifestations ont eu lieu mais en Septembre a pu se dérouler le premier Open de Brégner ouvert aux joueurs nationaux qui a attiré de nombreux tennismen de toute la région Rhône-Alpes avec une belle finale. Ce tournoi est reconduit pour 2022. Le TCBC a pour projet cette année la réfection du mur et de la dalle béton, ainsi que la mise aux normes fédérales de l'éclairage des cours par des leds.

Pour le bonheur des jeunes joueurs, le tennis club propose une sortie à Roland Garros le samedi 21/05/2022 avec aller-retour en TGV, leur permettant d'assister à différents matches.

Dès que possible, il sera mis en place une application permettant à des personnes extérieures au club de réserver des infrastructures avec une participation financière via l'application [www.anybuddyapp.com](http://www.anybuddyapp.com).

Pour plus de renseignements vous pouvez contacter Youssef Machraoui au 06 19 68 44 99.

## Tennis Club : Un Président à l'honneur !



« Youssef MACHRAOUI a eu l'honneur de recevoir la médaille de bronze de la Fédération Française de Tennis sur recommandation du Comité de l'Ain pour son investissement et les projets menés à bien au sein du tennis club. Président du club depuis 10 ans, Youssef MACHRAOUI dispense également gracieusement les cours à tous.

Le président Youssef MACHRAOUI (à gauche) : « Je peux m'appuyer sur une sérieuse équipe de bénévoles ».

En septembre 2021 a pu se dérouler le **Premier Open de BREGNIER CORDON** ouvert aux joueurs nationaux.

(Cf photos : les deux finalistes de l'Open de BREGNIER CORDON)

*La municipalité souhaite au TCBC une très belle année 2022 et une longue vie au club. »*





En 2021, comme de nombreuses associations Bugey Sud Actif a dû s'adapter aux conditions imposées par la crise sanitaire. Les activités régulières ont dû s'arrêter et nous avons reporté la plupart des spectacles et activités prévues

## Des activités régulières

Heureusement depuis septembre 2021, les activités ont pu reprendre dans le respect des gestes barrières. Vous retrouverez dans le tableau les activités proposées. Il ne faut pas hésiter à venir essayer !

<b>ACTIVITÉS 2021 / 2022</b> 			
de l'association BUGEY SUD ACTIF			
<small>BSA 35, rue du chateau 01300 BRÉGNIER-CORDON tel 06 30 04 94 51 bsa-association.fr</small>			
<b>BODY ART</b> Marie-Pierre Cotte	<b>Saint-Benoit</b> salle des fêtes Lundi 19h00 - 20h00	Anne-Caroline Jousselin 06 38 93 63 83 ac.jousselin@orange.fr	53€ / trimestre
<b>GYM DOUCE</b> Magalie Thomas	<b>Lhuis</b> salle polyvalente Lundi 8h30 - 9h30	Evelyne Cabassu 04 74 39 86 11 micheve.cabassu@orange.fr	53€ / trimestre
<b>YOGA</b> Odile Ducotterd	<b>Groslée</b> Salle des fêtes Jeudi 19h45 - 21h15	Bernard VIVIER 06 69 06 65 68 vivier.bernard@laposte.net	53 € / trimestre
<b>QI QONG</b> Arlette Divat	<b>Groslée</b> salle des fêtes Mercredi 9h00-10h30 DEBUT des cours le 15/09/2020	Nicole Delsol 06 89 32 14 99 nini.delsol@gmail.com	53 € / trimestre
<b>CHANT DES BALKANS</b> Véronique Warkentin	<b>Cordon</b> local 1 dimanche / mois 10h00 - 14h00	Andreas Gorecki 07 82 66 33 31 lenoli@free.fr	80€ /Sem 90€/ avec atelier percussion
<b>DANSE ORIENTALE</b> Aziz Afid	<b>Lhuis</b> ancienne école Mardi 19h-20h	Aline CHAUMONT 06 21 17 36 32 aline.chaumont@orange.fr	40 € / trimestre
<b>ANGLAIS</b> Magalie Grippet <b>3 niveaux : de débutant à conversation</b>	<b>Lhuis</b> ancienne école jeudi 18h/19 - 19/20 - 20/21h ??	Emmanuelle Demolliens 04 74 39 81 71 poteriedelhuis@gmail.com	50€ / trimestre

- L'inscription est à l'année. Les cours débutent la deuxième semaine de septembre pour la plupart.
- 2 premières séances d'essai gratuites avant inscription à l'année.
- Pour toutes ces activités, l'adhésion à l'association est obligatoire (individuelle 14€ / famille /23€)
- Réduction de - 15 € pour la deuxième activité ; dès la troisième activité - 30 €

## Des manifestations diverses

Sur la commune de Brégnier-Cordon a eu lieu la sortie cabane. Rendez-vous qui attire les enfants aventuriers et leurs parents pour un après-midi au grand air ! Un joli moment de partages et de coopération au cœur de cette période de repli sur soi.

Depuis de nombreuses années un partenariat s'est construit avec la médiathèque de Brégnier-Cordon. Deux écoutes musicales se sont déroulées en octobre et en décembre à la médiathèque. Les participants ont eu le plaisir de découvrir autrement et finement des oeuvres musicales grâce à l'intervenant.

Et le 26 novembre pour terminer en musique l'année, les scènes ouvertes se sont déroulées à l'espace associatif pour le grand plaisir des participants.

## Prochaines manifestations :

Le samedi 29 janvier **une initiation aux huiles essentielles** aura lieu de 14h à 17h à notre local. N'hésitez pas à vous renseigner auprès de Mathilde Gras au 06 30 04 94 51.

Le samedi 5 février de 10h à 12h un **stage théâtre** est proposé pour les enfants à partir de 4 ans. Pour tout renseignement, contacter Eline au 06 50 00 28 78.

Le samedi 5 février de 14h à 17h, partez sur la **piste des castors** ! Pour tout renseignement appelez Samuel au 06 84 49 04 79.

## Des spectacles

Nous avons accueilli le 29 septembre 2021 le concert des Méli-mômes. Les spectateurs ont été ravis de retrouver le plaisir du spectacle vivant, des musiciens en chair et en os !! Certains enfants de Brégnier ont vu le concert avec leur classe et sont revenus le soir accompagnés par leur parents. Ils ont chanté, dansé et même avec le masque chacun en a bien profité.



Le 19 novembre, c'est un spectacle rempli de poésie autour du thème de la paternité qui a été accueilli. Quelques papas présents ont été réparés en direct ! Beaucoup d'émotions partagées pendant ce spectacle où le public était nombreux. Ce spectacle a été suivi le samedi et le dimanche par 2 spectacles d'Engrangeons la Musique. Brégnier-Cordon a été un vrai lieu de culture le temps d'un week-end !

Le dernier spectacle Mina bobines n'a pas eu le succès escompté. Un public peu nombreux, sans doute en lien avec la date choisie en décembre, a pu profiter de ce joli et doux spectacle sur le thème de la vie qui passe.

Bugey Sud Actif est une association qui mène ses actions sur les communes de LHUIS à Murs Gélignieux. Que vous soyez adepte du jardin, de la musique, du sport, du théâtre... vous trouverez toujours quelque chose à découvrir ou à faire sur notre programme. Pour mieux nous connaître, n'hésitez pas à venir nous rencontrer lors de nos permanences qui ont lieu le premier samedi de chaque mois à notre local 35, rue du château à CORDON sur la commune de BREGNIER-CORDON. Vous trouverez aussi les dates, horaires et conditions de nos différentes manifestations dans notre programme, sur notre site :

<http://www.bsa-association.fr/>

et sur notre page facebook :

<https://www.facebook.com/groups/296178684512751>

# Samedi 5 mars

PLACE DE LA BRUYERE  
A PARTIR DE 9H

**TARTIFLETTE**  
Christian Traiteur  
**ET DIOTS**  
À déguster à la maison

Buvette sur place

Réservation vivement conseillée

**Buvette sous réserve d'annulation liée à la COVID 19**

**Les gestes barrières devront être respectés**

**Pass sanitaire obligatoire pour accéder à la buvette**



Suivez-nous sur notre page



« Comité des fêtes de Bregnier-Cordon »

Renseignements au 06.16.39.37.85

IPNS - Ne pas jeter sur la voie publique

Possibilité de réserver avant le 20 février

	Prix unitaire	Quantité	Total
Tartiflette (part de 500g)	10 €		
Diot cuisiné vin blanc et oignons	3 €		
			Total

Nom - Prénom: .....

Tel (obligatoire): .....

Règlement:

- par chèque à l'ordre du « Comité des Fêtes de Bregnier-Cordon » ...
- (encaissement après le 5/03)
- en espèces .....

**A déposer dans notre boîte aux lettres au 934 rue de la mairie**

**A coté de celle de la mairie, sous le défibrillateur**

Accompagné de votre règlement sous enveloppe fermée

# Nouveaux sur Brégnier-Cordon

A BREGNIER CORDON  
UNE NOUVELLE FACON DE PRENDRE SOIN DE VOUS

Sandrine KLOPFENSTEIN

**NATUROPATHE**

Selon l'OMS (Organisation Mondiale de la Santé), la naturopathie est un ensemble de méthodes de soins visant à renforcer les défenses de l'organisme par des moyens considérés comme naturels et biologiques.

Je peux ainsi vous accompagner vers une vie plus saine et vous permettre d'entretenir votre capital santé

(par exemple, prise en charge des troubles digestifs, troubles du sommeil, des problèmes ORL, cutanés, hormonaux, ainsi que migraines, allergies, surpoids, stress...)

Je vous propose également des massages détente des pieds  
Et prochainement, du drainage lymphatique

**Vous pouvez venir me rencontrer,  
à la découverte de la naturopathie...**

**Contactez-moi au 06 23 01 21 92 ou directement à mon  
cabinet**

**Place de la mairie**

(derrière la mairie, ancien salon de coiffure)

Le naturopathe n'est pas un médecin, il n'effectue pas de diagnostic, il ne prescrit pas de traitement. Vous ne devez en aucun cas arrêter un traitement médical sans l'avis de votre médecin.

Besoin de se  
reconnecter à son  
corps

Troubles  
psychosomatiques

*Blocages émotionnels*

Période de crise

*Stress, anxiété*

Douleurs corporelles...

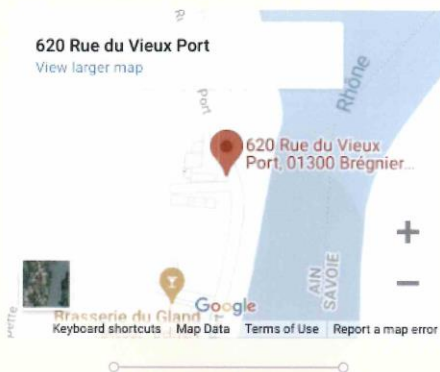
*Consultations adultes, enfants, seniors*

Séances en présentiel, visio, à  
domicile (selon distance).

*Se soigner corps et âme*

Laurence Bertaud

620 rue du vieux port  
01300 Bregnier-Cordon



A 40 min de Chambéry  
30 min de Belley  
25 min de la Tour du Pin

Séances en présentiel, visio, à  
domicile (selon distance).

*Se soigner corps et âme*

Laurence Bertaud

ENERGETICIENNE  
PSYCHOMOTRICIENNE

*Accompagnement thérapeutique*



**Pour prendre rendez-vous**

06 18 23 77 13

<https://soincorpsame.fr>

*A propos de  
moi...*

Psychomotricienne durant 12  
ans, je me suis formée à  
l'énergétique pour proposer un  
**accompagnement holistique.**

Mes soins sont "sur  
mesure", ils prennent en  
compte votre singularité  
d'être.

Burn-out, ruptures de vie,  
réorientation, j'ai connu ces épreuves  
qui m'ont fait grandir. **Je vous aide à  
traverser les moments difficiles de  
votre vie.**

*Mes valeurs*

Bienveillance  
Non-jugement  
Accueil  
Respect.



Plus d'infos sur mon site ou contactez-moi!

Laurence Bertaud

06 18 23 77 13

<https://soincorpsame.fr>



*Soins*

*Soins énergétiques*

Libération émotionnelle et karmique.  
Nettoyage énergétique et harmonisation  
Magnétisme

*Corps Physique*

Massage énergétique :  
Détente globale corps-esprit, lever les blocages  
émotionnels inscrits dans le corps.

*Soin tibétain*

Chauffe ombilicale :  
Nettoyer les mémoires de l'ombilic, mémoires  
familiales et lien avec la mère, dépendances.

*Soin au tambour*

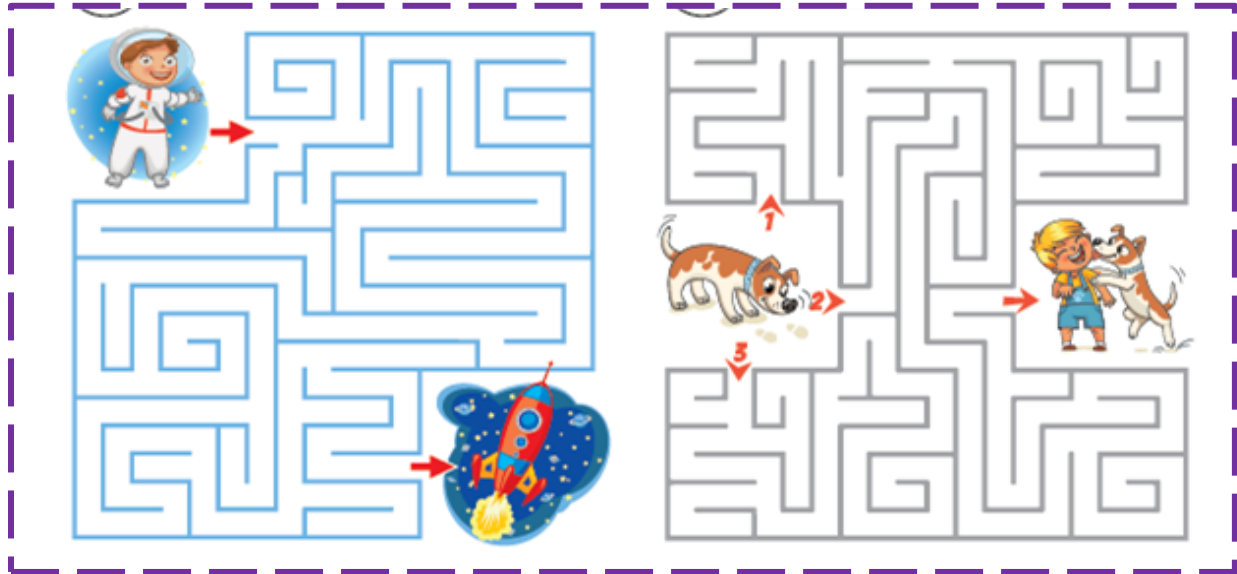
Voyage de guérison de l'enfant intérieur :  
Soigner et réintégrer les parts infantiles blessées.

*Développement personnel*

Diamant de Naissance ©  
Outil d'astro-numérologie  
Se découvrir à travers 24 maisons  
Véritable "GPS" de sa vie intérieure

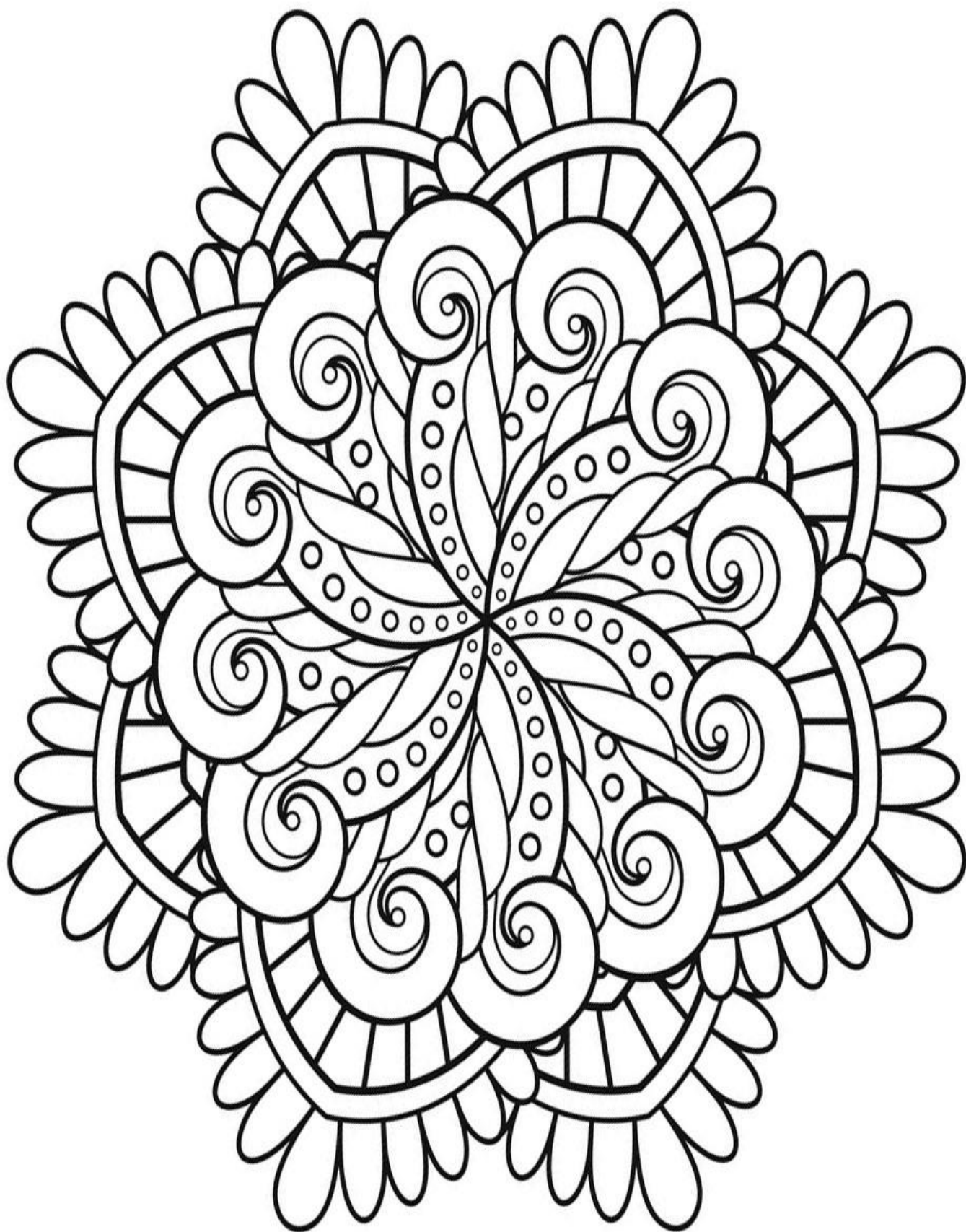
# le coin des ENFANTS

Le labyrinthe



Les 7 erreurs





# TOUT CE QUI CHANGE AU 1<sup>ER</sup> JANVIER 2022

## SALAIRES, RETRAITES...

### SMIC

Revalorisation: **+0,9%** (après +0,99% le 1<sup>er</sup> janv. 2021 et +2,2% en oct. 2021).  
Nouveau montant du Smic brut horaire: **10,57€** (contre 10,48€ depuis le 1<sup>er</sup> oct. 2021) soit **1 603,12€ mensuels pour 35h** hebdomadaires de travail.

### Retraites

Revalorisation des pensions de retraite de base: **+1,1%**.  
Toutes les retraites de base sont concernées: salariés du privé (Cnav, Carsat et MSA), fonctionnaires (État et CNRACL) et indépendants (SSI), mais pas les avocats.

### Fonctionnaires et télétravail

Pour les fonctionnaires: indemnité de télétravail de **2,50€/jour**.  
Montant maximum annuel: **220€**, soit 88 jours de télétravail / an.

## PRESTATIONS SOCIALES / SANTÉ

### Fin du Dossier médical partagé

L'Assurance-maladie va proposer à chaque Français d'ouvrir un **Espace Santé dédié**: il sera possible de stocker ses documents médicaux (ordonnances, résultats d'examen...), il permettra aussi de gérer ses rendez-vous avec ses praticiens.

### Nouveau calcul de l'AAH

Création d'un **abattement forfaitaire de 5000€** sur les revenus du conjoint non bénéficiaire de l'Allocation aux adultes handicapés, majoré de **1100€ par enfant**, pour les personnes vivant en couple.

### Complémentaire santé pour tous

Les personnes qui demandent le RSA (revenu de solidarité active) se verront automatiquement attribuer la **couverture complémentaire santé solidaire (CSS)**.

### Forfait «patient urgences»

Pour un passage aux urgences non suivi d'une hospitalisation: **reste à charge forfaitaire fixé à 19,61€** (remboursé par les complémentaires santé).  
Montant minoré à **8,51€** pour certains publics (malades chroniques...), **gratuité** pour d'autres (femmes enceintes...).

## LOGEMENT

### Acte de caution lors d'une location

Le système de cautionnement pour les locations évolue. L'acte de cautionnement pourra être signé sous forme électronique et la mention apposée ne sera plus imposée.

### Permis de construire en ligne

Chaque commune doit pouvoir «recevoir sous forme électronique les demandes d'autorisation d'urbanisme», sans frais.

Communes de + de 3500 hab.: instruction des dossiers sous forme dématérialisée.

### Lancement de France Rénov'

Service public pour rénover son logement. Les Espaces Conseil FAIRE et les Points rénovation information service de L'Anah (PRIS) deviennent les **Espaces Conseil France Rénov'**: point d'entrée unique pour guider les Français dans leurs travaux de rénovation. Infos sur: france-renov.gouv.fr.

### Prix des syndics

Les syndics professionnels devront remettre aux copropriétaires une **fiche d'information standardisée sur le prix et les prestations proposées** (durée du contrat, heures ouvrables et horaires de disponibilité, contenu du forfait, etc.).

### Crédit immobilier

Conditions plus strictes: **aucun prêt de + de 25 ans**.  
Taux d'endettement: **35% max.**

## ÉNERGIE

### Électricité

Pas de hausse des tarifs de l'électricité le 1<sup>er</sup> janvier. Prochaine hausse en février 2022: plafonnée à **+4%**.

### Gaz

Les tarifs réglementés de vente de gaz d'Engie n'augmentent pas au 1<sup>er</sup> janvier. Les tarifs sont bloqués depuis le 1<sup>er</sup> novembre 2021 et jusqu'au **30 juin 2022** au niveau des tarifs du mois d'octobre 2021.

### Indemnité inflation

Pour faire face à la hausse des prix de l'énergie et des carburants, les retraités qui perçoivent une pension inférieure à **2000€** nets par mois recevront **1 indemnité inflation d'un montant de 100€**.  
Versée par les caisses de retraite en février 2022.

### Performance énergétique

La «RE2020» remplace la réglementation thermique «RT2012». Elle renforce les exigences en matière de **performance énergétique des bâtiments neufs**, de confort d'été et introduit de nouvelles règles relatives à l'impact carbone de la construction.

## JEUNES / ÉTUDIANTS

### Aide pour le BAFA

Les candidats au Brevet d'aptitude aux fonctions d'animateur (BAFA) et au Brevet d'aptitude aux fonctions de directeur (BAFD) pourront bénéficier d'une aide de **200€** pour financer en partie leur formation.

### Contraception gratuite

Tous les frais liés à la **contraception des femmes âgées de moins de 25 ans** sont désormais intégralement pris en charge par l'Assurance-maladie, (sans avance de frais).

### Pass Culture

La mesure ne s'applique pas aux préservatifs masculins et féminins.  
Il est étendu aux jeunes âgés de **15 à 17 ans**. Il permet d'accéder à un crédit de **20€** pour ceux âgés de **15 ans** et de **30€** pour les jeunes âgés de **16 et 17 ans**.

### Création d'un contrat d'engagement jeune

Pour les jeunes de **18 à 25 ans**, sans emploi ni formation.  
Montant max.: **500€/mois** pour un contrat de **15 à 20h / semaine** sur une durée de **6 à 12 mois**. Le parcours sera proposé par les Missions locales ou Pôle emploi.

## FORMATION

### Crédit d'impôt formation doublé

Les entreprises de moins de 10 salariés et les indépendants bénéficient d'un **crédit d'impôt doublé pour la formation des dirigeants**.



La mesure vise les entrepreneurs qui relèvent d'un régime d'imposition au réel, et dans la limite de **40h** de formation / an.

## IMPÔTS ET TAXES

### Taxe foncière

Taxe foncière et taxe d'habitation sur les résidences secondaires: au moins **+3,4%** en 2022.

### Taxe d'habitation

Pour les ménages les **20% les plus aisés** (les seuls qui paient encore la taxe d'habitation): après un dégrèvement de **30% en 2021**, le dégrèvement sera de **65% en 2022** avant suppression totale en 2023.

### Impôt sur le revenu

Revalorisation du barème: **+1,4%**.

Les taux d'imposition:

Revenus imposables < à 10 225€	0%
Entre 10 225€ et 26 070€	11%
Entre 26 070€ et 74 545€	30%
Entre 74 545€ et 160 336€	41%
+ de 160 336€	45%

### Crédit d'impôts pour les emplois à domicile

Avantage fiscal désormais aussi pour les prestations rendues en extérieur (accompagnement des enfants, livraison de courses à domicile...).

## AUTOMOBILE

### Nouveau malus

Nouveau malus au poids pour tous les véhicules neufs pesant plus de **1800 kg**: taxe de **10€ par kg** supplémentaire (soit 500€ pour un véhicule de 1850 kg par exemple).  
Les véhicules hybrides et électriques ne sont pas concernés.

À noter: certaines familles nombreuses (3 enfants ou + à charge) pourront bénéficier d'une minoration.

### Prime à la conversion

Baisse des seuils de CO<sub>2</sub> pour pouvoir prétendre à la prime:
 

- Véhicules neufs (ou de - de 6 mois): **127 g. de CO<sub>2</sub>/km** (au lieu de 132).
- Véhicules d'occasion: la limite reste à **137**.
- Véhicules d'avant mars 2020: **99 g. de CO<sub>2</sub>/km** (au lieu de 127).

## CONSOMMATION

### Nouvelle pièce de 2€

Pour célébrer la présidence française de l'Union européenne et pour marquer le 20<sup>e</sup> anniversaire de l'euro.

### Timbres

- Le prix du timbre vert passe de **1,08€** à **1,16€**.
- Celui du timbre rouge de **1,28€** à **1,43€**.
- Ecopli: de **1,06€** à **1,14€**.
- Colissimo des particuliers: **+1,6%** en moyenne.

### Eau gratuite au restaurant

Dans les établissements de restauration et débits de boisson: possibilité pour les consommateurs de demander de l'eau potable gratuite.

### Garantie légale de conformité

Mesure de protection obligatoire et gratuite, elle prévoit qu'un produit ou un service acheté doit être conforme à l'usage attendu et à la description du vendeur. Au 1<sup>er</sup> janvier, extension:
 

- aux produits numériques (abonnement à une chaîne numérique, achat d'un jeu vidéo en ligne, location d'un film en ligne...).
- aux relations contractuelles des consommateurs avec les opérateurs de réseaux sociaux.

### Titres restaurant 2021

Dans les restaurants, **plafond journalier** des titres restaurant maintenu à **38€** jusqu'au **28 février 2022** (y compris les week-ends et jours fériés).

## ENVIRONNEMENT

### Fruits et légumes

Certains fruits et légumes vendus dans le commerce ne pourront plus être conditionnés dans un emballage plastique.  
Cette interdiction ne concerne pas les fruits et légumes transformés (coupés, épluchés...) vendus dans les supermarchés.

### Invendus non alimentaires

Produits d'hygiène et de puériculture, produits d'éveil et de loisirs, livres et fournitures scolaires, équipements de conservation et de cuisson des aliments: **interdiction de mise en décharge et d'incinération des invendus**. Les entreprises doivent désormais les donner ou les recycler.

### Consommation Internet et mobile

Les fournisseurs d'accès internet et opérateurs mobiles doivent communiquer à leurs abonnés les émissions de gaz à effets de serre liées à leurs consommations internet et mobiles.

### Éoliennes terrestres

Nouvelle réglementation relative aux installations: **contrôle acoustique systématique** à réception pour les parcs éoliens, nouveau critère d'appréciation de l'impact sur les radars Météo France, possibilité de réutiliser les postes de livraison, les câbles et les fondations en cas de renouvellement, hausse du montant des garanties financières cohérente avec l'évolution technologique de la filière.

### Gaz fluorés

Les gaz fluorés à effet de serre ne peuvent plus être utilisés dans la composition des réfrigérateurs et congélateurs commerciaux hermétiquement scellés (GWP > ou = 150).

## ET AUSSI EN 2022...

### Péages des autoroutes

Hausse des tarifs: **+2%** en moyenne le 1<sup>er</sup> février 2022.

### Taux du Livret A

Fixé à **0,5%** depuis le 1<sup>er</sup> février 2020, les taux de rémunération du Livret A et du Livret de développement durable et solidaire (LDDS) pourront remonter à **0,6** ou **0,8%** le 1<sup>er</sup> février 2022.